

TUOTETIETOESITE

Sika AnchorFix®-3030

Korkealuokkainen, epoksi pohjainen kemiallinen ankkurointimassa

TUOTEKUVAUS

Sika AnchorFix®-3030 on epoksihartsipohjainen, 2-komponenttinen, tiksotrooppinen, suorituskykyinen ankkurointimassa kierretankojen ja harjaterästen ankkuroimiseen niin haljenneissa että halkeilemattomissa betonirakenteissa, kuivissa sekä kosteissa alustoissa.

KÄYTTÖ

Sika AnchorFix®-3030 tuotetta saa käyttää ainostaan kokenut ammattilainen.

Ankkurointimassa ei-laajenevien ankkureiden kiinnittämiseen seuraaviin alustoihin:

- Betoni
- Halkeillut- ja halkeilematon betoni
- Puu
- Luonnonkivet
- Keinotekoinen- tai betonikivi
- Kiinteä kallio

Sika AnchorFix®-3030 voidaan käyttää ankkurointimassana kiinnittämään seuraavia komponentteja

- Kierretangot
- Raudoitusteräokset
- Pultit ja erikoiskiinnikkeet

Sika AnchorFix®-3030 tuotetta voidaan käyttää myös erikois-sovelluksissa, kuten

- Ikkuna- ja ovikehysten ympärillä
- Käsijohteet, reunakaiteet ja tukirakenteet
- Suojakaiteet

OMINAISUUDET / EDUT

- Voidaan käyttää kuivissa sekä kosteissa porausreissä, jopa veden täyttämässä
- ETA perustuu 50 tai 100 vuoden käyttöikään
- Pitkä avoin aika
- Korkea kuormituskestävyys
- ETA, EAD 330499-01-0601 halkeilematon betoni
- ETA, EAD 330087-01-0601 jälkiankkurointi

- ETA, TR 069 halkeamismurtuma
- Saatavilla seismiset testit C1 ja C2
- Soveltuu käytettäväksi juomavesikohteissa
- Korkea palonkestävyys
- Styreenivapaa
- Hyvä tarttuvuus alustaan
- Kutistumaton kovettuessaan
- Vähäinen hukka
- Seisminen testausraportti jälkiankkuroinnissa
- Paloluokkatestaus F240 raudoitusteräksien kanssa
- Voidaan käyttää iskuporauksella, "pölyttömissä" tai timanttiporauksella poratuissa reissä

YMPÄRISTÖTIETO

- Contributes towards satisfying Indoor Environmental Quality (EQ) Credit: Low-Emitting Materials under LEED® v4 — 1–3 points

HYVÄKSYNNÄT / SERTIFIKAATIT

- CE marking and declaration of performance based on European Technical Assessment ETA 17/0693 06/05/2024. ETA issued on the basis of EAD 330087-01-0601 Post-installed rebar connections.
- CE marking and declaration of performance based on European Technical Assessment ETA-17/0694. ETA issued on the basis of EAD 330499-01-0601 Bonded fasteners for use in concrete.
- European Technical Assessment ETA 17/0693 06/05/2024
- European Technical Assessment ETA 17/0694 25/10/2021
- European Technical Assessment ETA 24/0384 06/05/2024
- Fire Evaluation of Post Installed Rebar Connections CEN EN 1991-1-2, Sika Anchor
- Drinking Water System Components NSF/ANSI 61, Sika AnchorFix®, IAPMO R&T, Certificate No. K-8319

TUOTETIETO

Kemiallinen pohja	Epoksiharts	
Pakkaus	385 ml tuplapatruuna	12 patruunaa per laatikko
		Lavalla: 70 laatikossa 840 patruunaa
	585 ml tuplapatruuna	12 patruunaa per laatikko
		Lavalla: 56 laatikossa 672 patruunaa
	Tarkasta valikoima ajanmukaisesta hinnastosta.	
Väri	Komponentti A	Vaaleanhko / Off-White
	Komponentti B	Harmaa
	A+B sekoitettuna	Vaaleanhmaraa
Käyttöikä	24 kk valmistuspäivämäärästä	
Varastointiolosuhteet	Tuote on säilytettävä alkuperäisessä, avaamattomassa ja vahingoittumattomassa suljetussa pakkauksessa kuivissa olosuhteissa +5 °C - +25 °C lämpötiloissa. Suojaa tuote suoralta auringonvalolta. Tarkasta viimeisin tieto aina pakkauksesta.	
Tiheys	A+B sekoitettuna	~1,5 kg/l

TEKNINEN TIETO

Puristuslujuus	~95 N/mm ² (7 vrk, +20 °C)	(ASTM D 695)
Taivutuslujuus	~45 N/mm ² (7 vrk, +20 °C)	(ASTM D 790)
Vetolujuus	~23 N/mm ² (7 vrk, +20 °C)	(ASTM D 638)
Vetokimmomoduuli	~5500 N/mm ² (7 vrk, +20 °C)	(ASTM D 638)
Käytönaikainen lämpötila	Pitkäkestoinen	-40 °C minimi / +50 °C maksimi
	Lyhytkestoinen(1–2 tuntia)	+70 °C

KÄYTTÖTIEDOT

Sekoitusuhde	Komp A : Komp B = 3 : 1 tilavuusosina
Kerrospaksuus	~8 mm maksimi
Valuma	Valumaton, myös pään yläpuoliset asennukset
Tuotteen lämpötila	+10 °C minimi / +40 °C maksimi
Ympäristön ilman lämpötila	+5 °C minimi / +40 °C maksimi
Kastepiste	Varo kondensaatiota. Alustan lämpötilan tulee levityksen aikana olla vähintään +3 °C kastepisteen yläpuolella.
Alustan lämpötila	+5 °C minimi / +40 °C maksimi

Kuivumisaika	Lämpötila	Avoinaika - T _{gel}	Kovettumisaika- T _{cur}
	+35 °C – +40 °C	6 minuuttia	2 tuntia
	+30 °C – +35 °C	8 minuuttia	4 tuntia
	+25 °C – +30 °C	12 minuuttia	6 tuntia
	+20 °C – +25 °C	18 minuuttia	8 tuntia
	+15 °C – +20 °C	25 minuuttia	12 tuntia
	+10 °C – +15 °C	40 minuuttia	18 tuntia
	+5 °C – +10 °C*	150 minuuttia	24 tuntia
	+5 °C*	300 minuuttia	24 tuntia

MENETELMÄ TIETO

Menetelmä rakenne

Lisätarvikkeet:

- Sika AnchorFix® Joustava jatkopala
- Sika AnchorFix® Pyöreä puhdistusharja - Teräs
- Sika AnchorFix® Sekoituskärki
- Sika AnchorFix® Suora jatkopala
- Sika AnchorFix® Reitetty seulatulppa muurauksiin

PERUSTIEDOT

Kaikki tekniset tiedot tässä tuotetietoesitteessä perustuvat laboratoriotesteihin. Käytännössä saadut mitausarvot voivat vaihdella sellaisista olosuhteista johtuen, jotka eivät ole Sikan kontrolloitavissa.

LISÄDOKUMENTTEJÄ

- Tarkennukset suunnittelua varten (englanniksi):
Technical Documentation Sika Sika AnchorFix®-3030
870 43 18

TÄRKEÄT NÄKÖKOHDAT

- Luonnonkiven ja kiinteän kiven ominaisuudet vaihtelevat erityisesti lujuuden, koostumuksen ja huokoisuuden suhteen. Jokaisessa sovelluksessa, Sika AnchorFix®-3030 -soveltuvuus on testattava tartuntalujuuden, pinnan värjäytymisen ja värimuutosten suhteen levittämällä tuote ensin koealueelle ennen työn laajempaa suorittamista.

YMPÄRISTÖ, TERVEYS JA TURVALLISUUS

Saadakseen tietoa ja neuvoja kemiallisten tuotteiden turvallisesta käsittelystä, varastoinnista ja hävittämisestä käyttäjän tulee tarkistaa viimeisin käyttöturvallisuuksiedote, jossa on tietoa fysikaalisista, ekologisista, toksikologisista ja muista turvallisuuteen liittyvistä asioista.

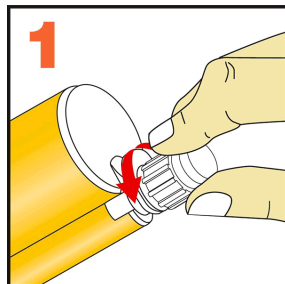
KÄYTTÖOHJEET

ALUSTAN LAATU

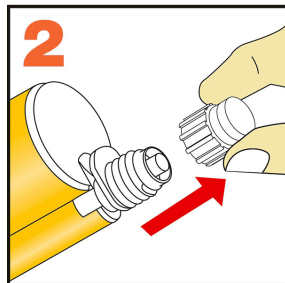
Laastin ja betonin tulee olla vaaditulla mitoituslujuudella. Betonin tulee olla vähintään 28 vrk vanha. Alustan veto-/puristuslujuudet (betoni, muuraus, luonnonkivi) on vahvistettava testaamalla. Ankkurin reiän on aina oltava puhdas, kuiva, öljytön ja rasvaton jne. Irtonaiset hiukkaset on poistettava rei'istä huolellisesti. Kierretangot ja -raudat on puhdistettava perusteellisesti ja niiden on oltava puhtaina liasta, öljystä, rasvasta, korroosiotuotteista tai muista aineista ja hiukkasista, jotka voivat vaikuttaa tarttumiseen.

SEKOITUS

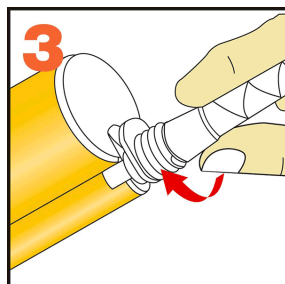
Patruunan valmistelu: 385 & 585 ml



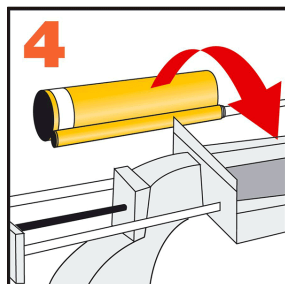
1. Kierrä korkki auki



2. Poista korkki



3. Ruuvaa sekoituskärki kiinni



4. Asenna patruuna puristimeen, jonka jälkeen tuote on käyttövalmis

Kun työ keskeytyy, sekoituskärki voidaan jättää hetkeksi patruunaan kiinni sen jälkeen, kun pistoolin paine on vapautettu. Jos hartsi ehtii kovettumaan suuttimen kärjessä työtä jatkettaessa, on kiinnitettävä uusi suutin. Älä katko sekoituskärkeä!

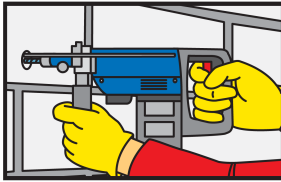
Tuotetietoesite

Sika AnchorFix®-3030

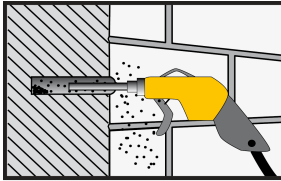
Kesäkuu 2025, Versio 05.01

020205010030000007

Ankkuroinnit umpitiilirakenteissa / betonissa



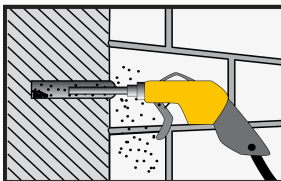
1. Poraa reikä sähköporalla haluttuun halkaisijaan ja syvyyteen. Poran reiän halkaisijan tulee olla ankkurin kokoon säädetty



2. Porareikä on puhdistettava paineilmalla (öljytön), paine: 6 Bar (90 psi). Aloita reiän pohjasta ja puhdista vähintään 2 x, kunnes reikä on puhdas



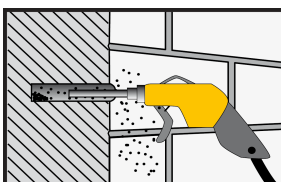
3. Puhdista porareikä perusteellisesti erikoisteräsharjalla (harjaa vähintään 2x). Harjan halkaisijan on oltava suurempi kuin porausreiän halkaisija



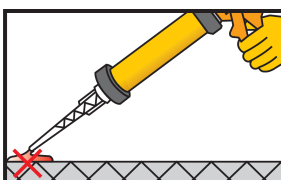
4. Porareikä tulee puhdistaa uudestaan kuten vaiheessa 2



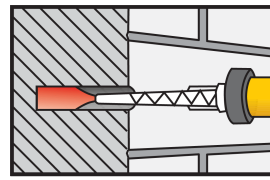
5. Porareikä tulee puhdistaa uudestaan kuten vaiheessa 3



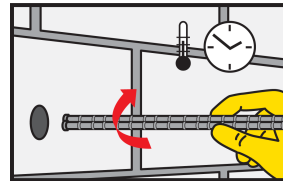
6. Porareikä tulee puhdistaa uudestaan kuten vaiheessa 2 & 4



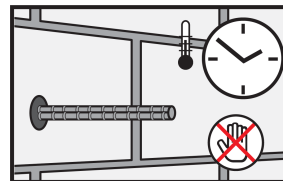
7. Purista pistoolia vähintään 2x, kunnes väri on yhtenäinen. Älä käytä tätä materiaalia. Vapauta pistoolin paine ja puhdista sekoituskärki.



8. Purista massa reikään alhaalta alkaen ja vedä sekoituskärki hitaasti ulos, samalla kun puristat pistoolia. Vältä jättämästä ilmaa reikään. Käytä syviin reikiin jatkoletkua.



9. Työnnä ankkuri pyörittämällä täytettyyn porausreikään massan aukioloajan sisällä. Osa liimasta on valuttava ulos reiästä



10. Hartsin kovettumisen aikana ankkuria ei saa siirtää tai kuormittaa

Huom: Ankkuroinnit reikätiilissä yms. onteloharkoissa: Käytä Sika AnchorFix®-2+.

TYÖVÄLINEIDEN PUHDISTUS

Puhdista kaikki työkalut ja levitysvälineet Sika® Colma Cleanerilla heti käytön jälkeen. Kovettunut materiaali voidaan poistaa vain mekaanisesti.

PAIKALLISET MÄÄRÄYKSET

Pyydämme ottamaan huomioon, että paikalliset määräykset eri maissa voivat vaikuttaa tuotteen käyttöön. Tarkista tarkat käyttöohjeet ja -kohteet paikallisesta tuotetietoesitteestä.

OIKEUDELLINEN HUOMAUTUS

Kaikki tiedot, ja erityisesti kaikki suositukset liittyen Sika-tuotteiden työstämiseen ja loppukäyttöön, on annettu hyvässä uskossa perustuen Sikan tämänhetkiseen tietämykseen ja kokemukseen tuotteistamme, kun niiden huolellinen varastointi, käsittely ja käyttö tapahtuu normaaliolosuhteissa Sikan suositusten mukaisesti. Käytännössä erot materiaaleissa, käsiteltävissä alustoissa ja todellisissa työskentelyolosuhteissa ovat sellaiset, että mitään varsinaista takuuta tuotteen myyntiä tai sopivuutta tiettyyn käyttötarkoitukseen koskien tai mitään muutakaan oikeudellista vastuuta ei ole johdettavissa näistä ohjeista, mistään kirjallisista suosituksista tai annetuista neuvoista. Käyttäjän tulee tietien avulla varmistua tuotteen sopivuudesta aiottuun käyttökohteeseen ja -tarkoitukseen. Sika varaa itselleen oikeuden muuttaa tuotteen ominaisuuksia. Kolmansien osapuolten oikeudet on huomioitava. Kai-

kissa tilauksissa ja toimituksissa noudatetaan Sikan voimassaolevia yleisiä myynti- ja toimitusehtoja. Käyt-
täjän on aina tukeuduttava ko. tuotteen viimeisim-
pään voimassaolevaan paikalliseen tuotetietoesitte-
seen, jonka toimitamme pyydettyäessä.

Oy Sika Finland Ab

Koskelontie 23 C

PL 49

02921 Espoo

Puh. + 358 9 511 431

Fax. + 358 9 511 43 300

www.sika.fi



Tuotetietoesite

Sika AnchorFix®-3030

Kesäkuu 2025, Versio 05.01

020205010030000007

SikaAnchorFix-3030-fi-FI-(06-2025)-5-1.pdf