

## TERMÉK ADATLAP

## Sika AnchorFix®-3030

Epoxigyanta bázisú, nagyteljesítményű tőcsavar ragasztó

## TERMÉKLEÍRÁS

A Sika AnchorFix®-3030 kétkomponensű, epoxigyanta bázisú, tixotróp, nagyteljesítményű tőcsavar ragasztó menetes száruk és acélbetétek rögzítéséhez repedezett és repedésmentes, száraz vagy nedves betonba.

## FELHASZNÁLÁS

Sika AnchorFix®-3030 Kizárólag szakmai felhasználók részére.

Tőcsavar ragasztó nem táguló tőcsavarok rögzítéséhez az alábbi területeken:

- Betonacél rögzítése új építés és felújítási munkák során
- Menetes száruk
- Csavarok és speciális rögzítőelemek, -rendszerek
- Korlátok, mellvédek, alátámasztások
- Ajtó- és ablakkeretek

## Alapfelületek

- Beton (repedezett, repedésmentes)
- Üreges és tömör falazat
- Fa
- Természetes és helyreállított kő
- Szilárd kőzet

## JELLEMZŐK / ELŐNYÖK

- Hosszú nyitott idő
- Nedves betonban is felhasználható
- Nagyon jó teherbíró képesség
- ETA: tőcsavar rögzítése repedezett betonban
- ETA: utólag beépített betonacél csatlakozások
- Szeizmikus hatásokra bevizsgált (C1 és C2)
- Alkalmazható ivóvízzel való érintkezés esetén
- Tűzálló
- Sztirolmentes
- Jó tapadás az alapfelülethez
- Zsugorodásmentes kikeményedés
- Hagyományos kinyomópisztollyal feldolgozható (300 ml-es kartus)
- Alacsony károsanyag kibocsátás
- Kevés anyagveszteség

## KÖRNYEZETI INFORMÁCIÓK

- Megfelel a LEED v2009 IEQc 4.1 követelményeinek: Alacsony károsanyag kibocsátású anyagok - Tömítő- és ragasztóanyagok, jelentés száma: G23807C\_04

## ENGEDÉLYEK / SZABVÁNYOK

- CE jelölés és Teljesítmény Nyilatkozat az ETAG 001, 1. rész - Tőcsavarok általában és 5. rész - Ragasztott tőcsavarok szerint, alkalmas Európai Értékelési Dokumentumként (EAD)
- CE jelölés és Teljesítmény Nyilatkozat az ETA 17/0694 szerint - Ragasztott tőcsavar repedezett és repedésmentes betonban történő felhasználásra
- Utólag beépített betonacél csatlakozások tűzállósági besorolása CEN EN 1991-1-2, Sika AnchorFix®-3030, CSTB, vizsgálati jelentés: MRF 26072904/C

## TERMÉK ADATLAP

Sika AnchorFix®-3030

Szeptember 2024, Version 02.01

020205010030000007

# TERMÉKINFORMÁCIÓ

Alapanyag	Epoxygyanta	
Csomagolás	300 ml-es szabvány kartus	12 kartus/doboz 75 doboz/raklap, 900 kartussal
	385 ml-es ikerkartus	12 kartus/doboz 75 doboz/raklap, 840 kartussal
	585 ml-es ikerkartus	12 kartus/doboz 56 doboz/raklap, 672 kartussal
	További csomagolási egységekről tájékozódjon az aktuális árjegyzékből.	
Eltarthatóság	Gyártási időtől számítva 24 hónapig	
Tárolási feltételek	A terméket az eredeti, bontatlan, sértetlen csomagolásában, száraz helyen, +10°C és +25°C közötti hőmérsékleten tárolja. Mindig olvassa el a csomagolás címkéjét.	
Szín	A komponens	Törtfehér
	B komponens	Szürke
	A+B komponens keveréke	Világosszürke
Sűrűség	A+B komponens keveréke	kb. 1,5 kg/l

## RENDSZER INFORMÁCIÓ

Rendszer felépítése	Kiegészítő termékek: <ul style="list-style-type: none"><li>Sika AnchorFix® tisztító szivattyú</li><li>Sika AnchorFix® rugalmas toldócső</li><li>Sika AnchorFix® furat tisztító kefe, hibrid</li><li>Sika AnchorFix® furat tisztító kefe, drót</li><li>Sika AnchorFix® statikus keverőfejek - kinyomócsőrök</li><li>Sika AnchorFix® egyenes toldócső</li><li>Sika AnchorFix® perforált dübelek</li></ul>	
---------------------	---	--

## MŰSZAKI INFORMÁCIÓK

Nyomószilárdság	kb. 95 N/mm <sup>2</sup> (7 nap után, +20°C-on)	(ASTM D 695)
Hajlítószilárdság	kb. 45 N/mm <sup>2</sup> (7 nap után, +20°C-on)	(ASTM D 790)
Szakítószilárdság	kb. 23 N/mm <sup>2</sup> (7 nap után, +20°C-on)	(ASTM D 638)
Szakítási rugalmassági modulus	kb. 5500 N/mm <sup>2</sup> (7 nap után, +20°C-on)	(ASTM D 638)
Alkalmazási hőmérséklet	Tartós	-40°C és +50°C között (ETAG 001, 5. rész)
	Rövid ideig (1-2 óra)	+70°C

## FELHASZNÁLÁSI INFORMÁCIÓK

Keverési arány	A komponens : B komponens = 3 : 1 (térfogat szerint)	
Rétegvastagság	Legfeljebb 8 mm	
Állékonyosság	Állékony, fej feletti feldolgozás esetén is	
Termék hőmérséklete	+10°C és +40°C között	
Levegő környezeti hőmérséklete	+5°C és +40°C között	
Harmatpont	Ügyeljen a páralecsapódásra! Az alapfelület hőmérséklete feldolgozás közben legalább 3°C-kal harmatpont felett legyen.	
Alapfelület hőmérséklete	+5°C és +40°C között	

## Szilárdulási idő

Hőmérséklet	Nyitott idő - T <sub>gel</sub>	Szilárdulási idő - T <sub>cur</sub>
+35°C – +40°C	6 perc	2 óra
+30°C – +35°C	8 perc	4 óra
+25°C – +30°C	12 perc	6 óra
+20°C – +25°C	18 perc	8 óra
+15°C – +20°C	25 perc	12 óra
+10°C – +15°C	40 perc	18 óra
+5°C – +10°C*	150 perc	24 óra
+5°C*	300 perc	24 óra

\* Kartus legalacsonyabb hőmérséklete +10°C lehet.

## TERMÉKADATOK ALAPJA

Ebben a Termék Adatlapban közölt műszaki adatok laboratóriumi vizsgálatok eredményein alapulnak. Az aktuális mérési eredmény az eltérő körülmények miatt ettől kissé eltérhet.

## TOVÁBBI DOKUMENTUMOK

- A tervezésre vonatkozó további információért: 870 43 18 Sika Műszaki Dokumentáció: Sika AnchorFix®-3030

## KORLÁTOZÁSOK

- A természetes / helyreállított kő és a szilárd kőzet tulajdonságai jelentősen eltérnek, különösen a szilárdság, az összetétel és a porozitás tekintetében. Minden esetben feldolgozás előtt próbafelületet ellenőrizni kell a Sika AnchorFix®-3030 alkalmazását tapadószilárdság, a felület foltosodása és elszíneződése szempontjából.

## ÖKOLÓGIA, EGÉSZSÉG ÉS BIZTONSÁG

A termék használata előtt kérjük olvassa el az aktuális, vonatkozó biztonsági adatlapot. A biztonsági adatlap tartalmazza a fizikai, ökológiai, toxikológiai és biztonságtechnikai adatokat, valamint tájékoztatást nyújt a vegyi anyagok biztonságos kezelésére, tárolására és ártalmatlanítására vonatkozóan.

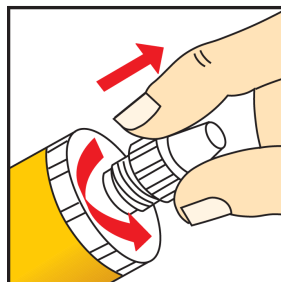
## FELHASZNÁLÁSI TUDNIVALÓK

### ALAPFELÜLET MINŐSÉG

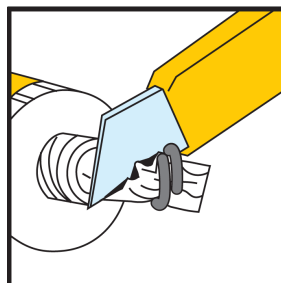
A habarcs és a beton legyen megfelelő szilárdságú. Vizsgálatokkal ellenőrizze az alapfelület húzó- és nyomószilárdságát (beton, falazat, természetes kő). A töcsavarhoz készített furat legyen tiszta, száraz, olajtól és zsírtól mentes. A laza részeket távolítsa el a furatból. A menetes szárazakat és acélbetéteket alaposan tisztítsa meg a szennyeződésektől, olajtól, zsírtól, korróziós termékektől és minden más, a tapadást befolyásoló anyagtól.

## KEVERÉS

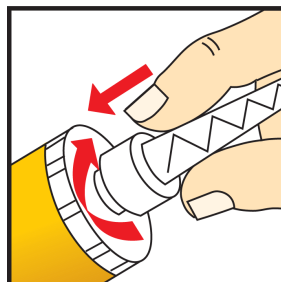
### Kartus előkészítése: 300 ml



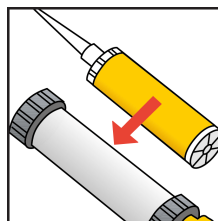
1. Csavarja le és távolítsa el a kupakot.



2. Vágja le a végét.



3. Csavarja fel a statikus keverőfejet.

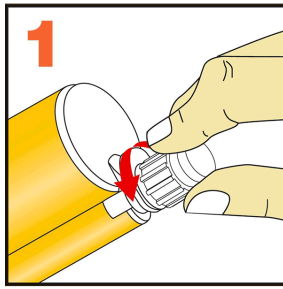


4. Helyezze a kartust a kinyomópisztolyba, majd kezdje meg a feldolgozást.

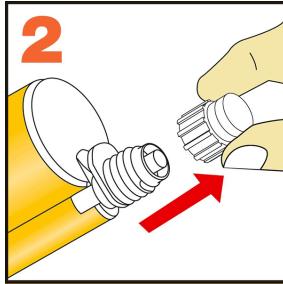
### TERMÉK ADATLAP

Sika AnchorFix®-3030  
Szeptember 2024, Version 02.01  
020205010030000007

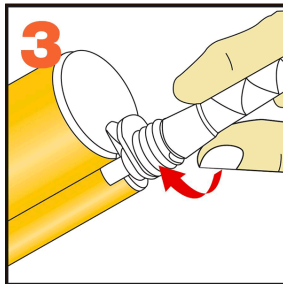
## Kartus előkészítése: 385 és 585 ml



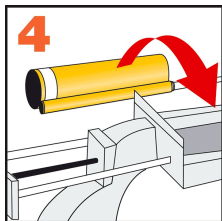
1. Csavarja le a kupakot.



2. Távolítsa el a kupakot.



3. Csavarja fel a statikus keverőfejet.

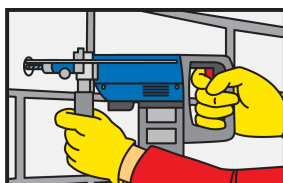


4. Helyezze a kartust a kinyomópisztolyba, majd kezdje meg a feldolgozást.

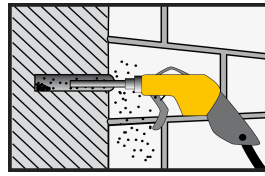
A feldolgozás megszakítása esetén a statikus keverőfej a kartuson maradhat, miután kiengedte a nyomást a kinyomópisztolyból. Ha a keverőfejben kikeményedett a gyanta, a feldolgozás folytatásához csavarjon fel egy új keverőfejet.

## FELHASZNÁLÁSI ELJÁRÁS / ESZKÖZÖK

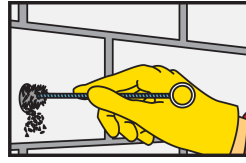
### Tőcsavar elhelyezése tömör falazatba/betonba



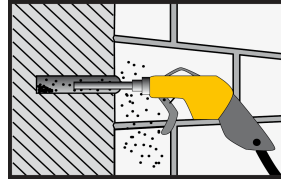
1. Elektromos fúrógéppel készítsen egy megfelelő átmérőjű és mélységű furatot. A furat átmérőjét igazítsa a tőcsavar méretéhez.



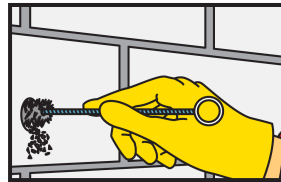
2. Tisztítsa ki a furatot olajmentes, lefűvató pisztolyos kompresszorral, nyomás: 6 Bar (90 psi). A furat aljától kezdje és legalább kétszer végezze el, míg a kijövő légáram pormentes lesz.



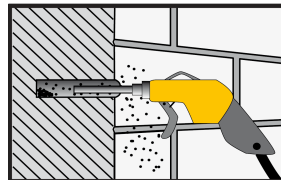
3. Tisztítsa meg alaposan a furatot egy speciális drótkéffel, legalább kétszer. A drótkéfe átmérője legyen nagyobb, mint a furat átmérője.



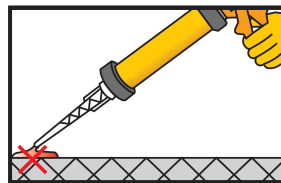
4. Tisztítsa meg a furatot még egyszer a 2. lépésnél leírtak szerint.



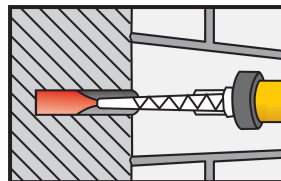
5. Tisztítsa meg alaposan a furatot a 3. lépésnél leírtak szerint.



6. Tisztítsa meg a furatot még egyszer a 2. és 4. lépéseknél leírtak szerint.



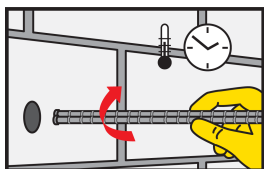
7. Nyomjon ki a ragasztóból annyit, míg a két komponens egyenletes színű keverékként jön ki (legalább 2x). Ezt az anyagot ne használja fel. Engedje ki a nyomást a kinyomópisztolyból és tisztítsa meg a statikus keverő végét egy tiszta ronggyal.



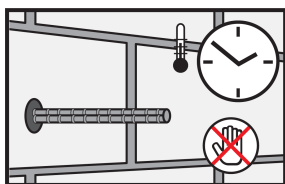
8. Injektálja a ragasztót a furatba annak aljától kezdve. Töltse ki a gyantával a furatot, miközben lassan kifelé húzza a statikus keverőt. Kerülje a levegő bezárását. A mélyebb furatokhoz használjon hosszabbító csövet.

## TERMÉK ADATLAP

Sika AnchorFix®-3030  
Szeptember 2024, Version 02.01  
020205010030000007



9. Helyezze a tőcsavart csavaró mozdulattal a ragasztóval kitöltött furatba a nyitott időn belül. Egy kevés ragasztónak ki kell nyomódnia a furatból.



10. A ragasztó szilárdulási ideje közben a tőcsavart ne mozgassa és ne terhelje.

Fontos megjegyzés: Tőcsavar üreges téglába történő elhelyezéséhez Sika AnchorFix®-1-et használjon.

## ESZKÖZÖK TISZTÍTÁSA

Használat után közvetlenül tisztítson meg minden eszközt és berendezést Sika® Colma Cleaner-rel. A kikeményedett anyag csak mechanikusan távolítható el.

## HELYI KORLÁTOZÁSOK

Kérjük vegye figyelembe, hogy az egyedi helyi szabályozások miatt a termék adatlapban szereplő információk és a termék ajánlott felhasználási módjai országonként eltérőek lehetnek. A tényleges termék adatokra és a felhasználásra vonatkozóan kérjük olvassa el a vonatkozó Termék Adatlapot.

## JOGI TUDNIVALÓK

A Sika termékek alkalmazásához és végfelhasználásához kapcsolódó információkat és különösen az ajánlásokat a Sika jóhiszeműen biztosítja a jelenleg rendelkezésre álló ismeretei és tapasztalatai alapján arra az esetre, amennyiben a terméket a Sika ajánlásainak megfelelően tárolják, kezelik és használják. Ezen információkból, bármilyen írásos javaslatunkból, illetve más tanácsunkból az anyagban, az alapfelületben és a helyszíni körülményekben lévő különbségek miatt semmilyen az értékesítésre vagy adott célra való megfelelésre vonatkozó garancia, vagy jogi vonatkozásból eredő kötelezettség nem származtatható. A termék felhasználójának ellenőriznie kell a terméknek az adott felhasználási módnak és célnak való megfelelését. A Sika fenntartja a jogot a termékek tulajdonságainak megváltoztatására. Harmadik fél tulajdonjogát figyelembe kell venni. Minden megrendelést elfogadjunk a jelenlegi értékesítési és szállítási feltételeink szerint. A felhasználónak minden esetben az adott termék legfrissebb Termék Adatlapját kell figyelembe vennie, amit kérésre rendelkezésére bocsátunk.

### Sika Hungária Kft.

2051 Biatorbágy  
Rozália Park 5-7.  
Tel: +36 1 371 2020  
Fax: +36 1 371 2022  
info@hu.sika.com  
<https://hun.sika.com>



### TERMÉK ADATLAP

Sika AnchorFix®-3030  
Szeptember 2024, Version 02.01  
020205010030000007

SikaAnchorFix-3030-hu-HU-(09-2024)-2-1.pdf