

## ТЕХНІЧНА КАРТА МАТЕРІАЛУ

# Sika AnchorFix®-3030

Епоксидний, високоефективний хімічний анкер

### ОПИС

Sika AnchorFix®-3030 - двокомпонентний, тиксотропний, високоефективний епоксидний анкерний клей. Використовується для анкерування різьбових шпильок і арматурних стержнів у сухому і вологому бетоні з тріщинами і без тріщин.

### ЗАСТОСУВАННЯ

Sika AnchorFix®-3030 може використовуватися лише фахівцями, що мають досвід праці з даною технологією.

Sika AnchorFix®-3030 використовується як анкерний клей для фіксації ненапружених анкерів, в наступних основах:

- Бетон
- Бетон з тріщинами і без тріщин
- Дерево
- Натуральний камінь
- Відновлений або литий камінь
- Суцільний камінь

Sika AnchorFix®-3030 використовується в якості анкерного клею для фіксації ненапружених анкерів в наступних об'єктах:

- Різьбові шпильки
- Арматурна сталь
- Болти та спеціальні системи кріплення

Sika AnchorFix®-3030 використовується в наступних сферах застосування:

- Навколо віконних і дверних рам
- Поручні, балюстради та опори
- Перила

### ХАРАКТЕРИСТИКИ / ПЕРЕВАГИ

- Підходить для використання в сухих, вологих і заповнених водою отворах
- Очікуваний термін експлуатації 50 років або 100 років
- Тривалий відкритий час

- Дуже хороша несуча здатність
- ETA - EAD 330499-01-0601 для анкерування в бетоні без тріщин
- ETA відповідно для EAD 330087-01-0601 для з'єднань з ненапруженими стрижнями
- ETA для TR 069 для опору розривання
- Доступні сейсмичні випробування C1 і C2
- Придатний для контакту з питною водою
- Висока вогнестійкість
- Не містить стиролу
- Хороша адгезія до основи
- Відсутність усадки після затвердіння
- Низькі відходи
- Сейсмичні випробування для арматури, встановленої після монтажу
- Випробування на вогнестійкість F240 для арматури
- Може використовуватися в отворах, просвердлених ударним, безпилковим і діамантовим свердлінням

### ЕКОЛОГІЧНА ІНФОРМАЦІЯ

- Сприяє виконанню вимог кредиту щодо якості навколишнього середовища в приміщенні (EQ): матеріали з низьким рівнем викидів за LEED® v4 - 1-3 пункти

### НОРМИ / СТАНДАРТИ

- CE Маркування та декларація про експлуатаційні характеристики на основі Європейської технічної оцінки ETA 17/0693 06/05/2024. ETA виданий на основі EAD 330087-01-0601 Арматурні коротуни, що монтуються після монтажу.
- CE Маркування та декларація про експлуатаційні характеристики на основі Європейської технічної оцінки ETA-17/0694. ETA виданий на основі EAD 330499-01-0601 Кріплення для використання в бетоні.
- Європейська технічна оцінка ETA 17/0693 06/05/2024
- Європейська технічна оцінка ETA 17/0694

25/10/2021

- Європейська технічна оцінка ETA 24/0384 06/05/2024
- Оцінка пожежної безпеки з'єднань арматури після монтажу CEN EN 1991-1-2, Sika Anchor
- Компоненти систем питного водопостачання NSF/ANSI 61, Sika AnchorFix®, IAPMO R&T, сертифікат № K-8319

## ІНФОРМАЦІЯ ПРО МАТЕРІАЛ

Хімічна основа	Епоксидна смола	
Пакування	Подвійний картридж 385 мл	12 картриджів у коробці 70 коробок на піддоні
	Подвійний картридж 585 мл	12 картриджів у коробці 56 коробок на піддоні
	Див. чинний прайс-лист, щодо варіантів пакування.	
Колір	Комп. А	білий
	Комп. В	сірий
	Комп. А+В	світло-сірий
Термін придатності	24 місяці від дати виробництва	
Умови зберігання	Продукт необхідно зберігати в оригінальному, невідкритому і неушкодженому герметичному пакуванні в сухому приміщенні за температури від +5 °С до +25 °С. Захищайте виріб від потрапляння прямих сонячних променів. Для отримання інформації про безпечне поводження та зберігання зверніться до Паспорту безпеки матеріалу.	
Густина	1,5 кг/л (компоненти А+В змішані)	(ISO 1183-1)

## ТЕХНІЧНА ІНФОРМАЦІЯ

Міцність на стиск	Затвердіння 7 днів при +20 °С	95 Н/мм <sup>2</sup>	(ASTM D695)	
Міцність на розтяг при згині	Затвердіння 7 днів при +20 °С	45 Н/мм <sup>2</sup>	(ASTM D790)	
Міцність на розтяг	Затвердіння 7 днів при +20 °С	23 Н/мм <sup>2</sup>	(ASTM D638)	
Модуль пружності при розтягу	Затвердіння 7 днів при +20 °С	5500 Н/мм <sup>2</sup>	(ASTM D638)	
Температура експлуатації	<b>Час</b>	<b>Мінімум</b>	<b>Максимум</b>	(EAD 330499-00-0601)
	Довготривалий термін	-40 °С	+50 °С	
	Короткотривалий (до 2 годин)	-	+70 °С	

## ІНФОРМАЦІЯ ПРО НАНЕСЕННЯ

Пропорції перемішування	Комп. А : Комп. В	3 : 1 за об'ємом
Товщина шару	Максимум	8 мм
В'язкість	Не оповзає, навіть на стельових поверхнях	

Температура матеріалу	Максимум	+40 °C	
	Мінімум	+10 °C	
Зовнішня температура повітря	Максимум	+40 °C	
	Мінімум	+5 °C	
Точка роси	Температура основи повинна бути щонайменше на +3 °C вищою від точки роси, щоб зменшити ризик утворення конденсату, який знижує адгезію.		
Температура основи	Максимум	+40 °C	
	Мінімум	+5 °C	
Час затвердіння	<b>Температура</b>	<b>Відкритий час - Tgel</b>	<b>Час затвердіння - Tcur</b>
	від +35 °C до +40 °C	6 хвилин	2 години
	від +30 °C до +35 °C	8 хвилин	4 години
	від +25 °C до +30 °C	12 хвилин	6 годин
	від +20 °C до +25 °C	18 хвилин	8 годин
	від +15 °C до +20 °C	25 хвилин	12 годин
	Мінімальна температура картриджа: +15 °C		
	від +10 °C до +15 °C	40 хвилин	18 годин
	від +5 °C до +10 °C	150 хвилин	24 години
	Мінімальна температура картриджа: +10 °C		
<+5 °C	300 хвилин	24 години	
Мінімальна температура картриджа: +10 °C			

## ІНФОРМАЦІЯ ПРО СИСТЕМУ

### Конструкція системи

Допоміжні продукти:

- Гнучкі подовжувачі Sika AnchorFix®
- Сталеві щітки для очищення отворів Sika AnchorFix®
- Статичні змішувачі / насадки Sika AnchorFix® / Sika AnchorFix®
- Прямі подовжувачі Sika AnchorFix®
- Заглушки полімерні Sika AnchorFix®

## ОСНОВА ДАНИХ МАТЕРІАЛУ

Всі технічні дані в даній Технічній карті матеріалу базуються на лабораторних випробуваннях. Реальні характеристики можуть варіюватися з причин, що не залежать від нас.

## ДОДАТКОВІ ДОКУМЕНТИ

Для отримання детальної інформації про конструкцію зверніться до наступної технічної документації: 870 43 18 Технічна документація Sika AnchorFix®-3030 (08 / 2023) 1

## ЗДОРОВ'Я ТА ЕКОЛОГІЧНА БЕЗПЕКА

Для отримання додаткової інформації і рекомендацій про безпечне транспортування, поводження, зберігання і утилізацію хімічних матеріалів, замовник повинен використовувати діючий Паспорт безпеки матеріалу, що містить фізичні, екологічні, токсикологічні та інші дані, які відносяться до безпеки.

## ІНСТРУКЦІЯ З НАНЕСЕННЯ

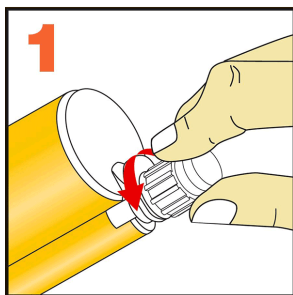
### ПІДГОТОВКА ОСНОВИ

Розчин і бетон повинні мати більше 28 днів. Перевірте міцність основи (бетон, цегляне мурування, природний камінь). Якщо міцність основи невідома, проведіть випробування на висмикування. Переконайтеся, що анкерний отвір чистий, сухий, без мастила та жиру. Видаліть з анкерного отвору вільні частки. Ретельно очистіть різьбові шпильки та арматурні коротуни. Видаліть оливи, мастила або будь-які інші речовини і частки, наприклад, бруд.

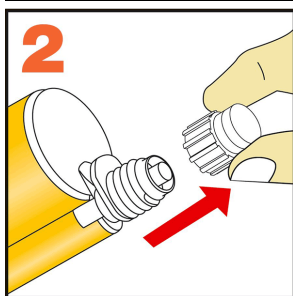
## ПЕРЕМІШУВАННЯ

### ПІДГОТОВКА КАРТРИДЖА

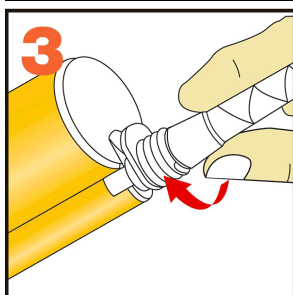
1. Відкрутіть кришку.



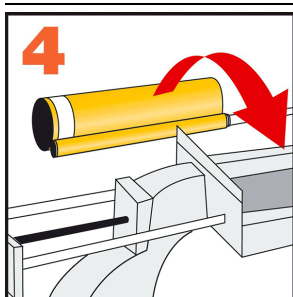
2. Зніміть кришку.



3. Прикрутіть статичний змішувач.



4. Вставте картридж у пістолет і почніть нанесення.



## НАНЕСЕННЯ

При перервах у праці сопло статичного змішувача може залишатися на картриджі після того, як тиск пістолета буде знято. Якщо при відновленні роботи смола затверділа в насадці, необхідно встановити нову насадку.

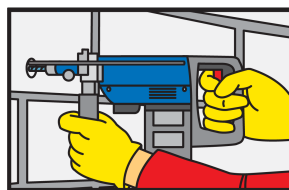
### Перевірте, чи підходить продукт до основи

Примітка: Зважаючи на різноманітність можливих поверхонь, перед нанесенням необхідно підтвердити придатність продукту до поверхні, особливо з точки зору бажаної міцності зчеплення, складу, пористості, потенційного фарбування або знебарвлення поверхні.

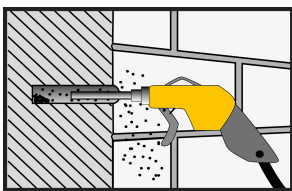
### АНКЕРИ В МОНОЛІТНОМУ МУРУВАННІ АБО БЕТОНІ

1. Перевірте придатність продукту на пробній ділянці.

1. **ВАЖЛИВО** Переконайтеся, що діаметр отвору відповідає розмірові анкера. Просвердліть отвір електродрилем діаметром і глибиною, які зазначені у технічній документації, див. розділ "Додаткова інформація".



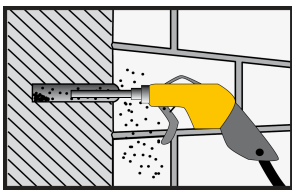
2. **ВАЖЛИВО** Використовуйте безмасляні компресори. Очистіть отвір за допомогою повітряного пістолета, тиск: 6 Бар (90 фунтів на кв. дюйм), починаючи з дна отвору. Примітка: отвір необхідно прочистити щонайменше два рази, поки зворотний потік повітря не очиститься від пилу.



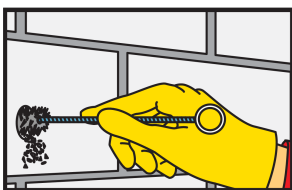
3. Ретельно очистіть отвір сталеву щіткою. Примітка: Діаметр щітки повинен бути більшим за діаметр отвору, і отвір необхідно прочистити щонайменше два рази.



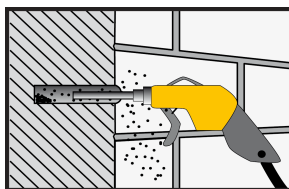
4. **ВАЖЛИВО** Використовуйте безмасляні компресори. Очистіть отвір за допомогою повітряного пістолета, тиск: 6 Бар (90 фунтів на кв. дюйм), починаючи з дна отвору. Примітка: Отвір необхідно прочистити щонайменше два рази, доки зворотний потік повітря не стане вільним від пилу.



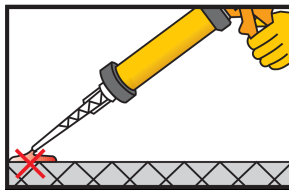
5. Ретельно очистіть отвір сталеву щіткою. Примітка: Діаметр щітки повинен бути більшим за діаметр отвору, і отвір необхідно прочистити щонайменше два рази.



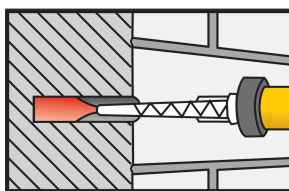
6. **ВАЖЛИВО** Використовуйте безмасляні компресори. Очистіть отвір для свердління за допомогою повітряного пістолета, тиск: 6 Бар (90 фунтів на кв. дюйм), починаючи з дна отвору. Примітка: отвір необхідно прочистити щонайменше два рази, поки зворотний потік повітря не очиститься від пилу.



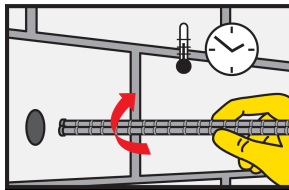
7. Прокачайте продукт, доки обидві частини не вийдуть рівномірно. Зніміть тиск у пістолеті та протріть сопло картриджа ганчіркою.



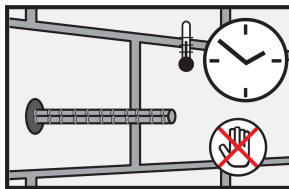
8. **ВАЖЛИВО** Не допускайте потрапляння повітря в отвір. Вводьте продукт у отвір, починаючи знизу, повільно відводячи назад статичний змішувач. Примітка: Для глибоких отворів можна використовувати подовжувач.



9. **ВАЖЛИВО** Анкер повинен бути встановлений в межах відкритого часу. Вставте анкер обертальним рухом у заповнений отвір. Примітка: З отвору повинно вийти трохи клею.



10. Не навантажуйте і не переміщуйте анкер під час затвердіння.



## ОЧИЩЕННЯ ІНСТРУМЕНТУ

Очистіть всі інструменти та обладнання для нанесення засобом Sika® Colma Cleaner відразу після використання. Матеріал, що затвердів можна видалити тільки механічно.

## МІСЦЕВІ ОБМЕЖЕННЯ

## ПРАВОВА ІНФОРМАЦІЯ

Інформація, і, зокрема, рекомендації, які стосуються способу застосування та кінцевого використання продукції компанії Sika, надаються сумлінно, на підставі наявних досвіду і знань компанії Sika про продукцію, за умови належного зберігання продукції, поводження з нею та використання в нормальних умовах відповідно до рекомендацій компанії Sika. На практиці відмінності між матеріалами, поверхнями і фактичними умовами місця, в якому застосовується продукція, можуть виключати можливість надання будь-якої гарантії щодо товарного стану і придатності для продажу чи придатності для конкретного використання, а також виключати всяку відповідальність, яка може виникнути через будь-які правовідносини, у зв'язку з, або з наданих будь-яких письмових рекомендацій чи інших пропозицій. Замовник продукції повинен перевірити її придатність для передбачуваного застосування і мети. Компанія Sika залишає за собою право змінювати склад своєї продукції. Майнові права третіх сторін повинні бути дотримані. Всі замовлення приймаються згідно з діючими умовами продажів і поставок. Користувачі повинні завжди звертатися до останньої чинної редакції Технічної карти матеріалу відповідного виду, копії якої будуть надані за запитом.

### Сіка Україна

03038, м. Київ  
вул. Миколи Грінченка, 4  
Тел.: +38 044 492 94 19  
Факс: +38 044 492 94 18  
www.sika.ua

Технічна карта матеріалу  
Sika AnchorFix®-3030  
Травень 2025, Версія 05.01  
020205010030000007

SikaAnchorFix-3030-uk-UA-(05-2025)-5-1.pdf

