

TECHNISCHE FICHE

Sika AnchorFix[®]-3030

Hoogwaardige chemische verankeringslijm op basis van epoxy

**OMSCHRIJVING**

Sika AnchorFix[®]-3030 is een op een epoxyhars gebaseerde, hoogwaardige, thixotrope, 2-componenten verankeringslijm voor het verankeren van draadstangen en wapeningsstaven in zowel gescheurd en ongescheurd beton, als droog of vochtig beton.

TOEPASSINGSGBIEDEN

Sika AnchorFix[®]-3030 is alleen geschikt voor gebruik door ervaren professionals.

Verankeringslijm voor het vastzetten van niet-uitzettende ankers in de volgende toepassingen:

Structureel werk

- Verankering van betonstaal/wapeningstaven bij nieuwe werken en bij renovaties
- Draadstangen
- Bouten en speciale vastzetting-/fixatiesystemen

Metaalwerk, timmerwerk

- Bevestigen van leuning, borstweringen en steunen
- Bevestigen van traliewerk
- Bevestigen van raam- en deurkozijnen

Ondergronden

- Beton (gescheurd en ongescheurd)
- Hol en vol metselwerk
- Hout
- Natuursteen en kunststeen
- Massieve steen

EIGENSCHAPPEN / VOORDELEN

- Lange open tijd
- Kan worden gebruikt in vochtige beton
- Hoge belastingscapaciteit
- ETA voor verankering in gescheurd beton
- ETA voor achteraf geïnstalleerde wachtstaven
- Seismologisch getest (C1 & C2)
- Geschikt voor contact met drinkwater
- Vuurbestendig
- Styreenvrij
- Goede hechting op de ondergrond
- Krimprijke uitharding
- Standaard kitpistolen kunnen worden gebruikt (met de 300 ml kokers)
- Lage VOS emissie
- Weinig afval

MILIEU-INFORMATIE

- Overeenstemming met LEED v2009 IEQc 4.1: materialen met lage emissie - Lijmen en afdichtingsmiddelen, rapportnr. G23807C_04

GOEDKEURINGEN / NORMEN

- CE-markering en prestatieverklaring volgens ETAG 001 Deel 1 - Ankers in het algemeen, en Deel 5 - Gelijmde ankers, gebruikt als Europees beoordelingsdocument (EAD)
- CE-markering en prestatieverklaring volgens ETA 17/0694 - Gelijmd anker door injectie voor gebruik in gescheurd en ongescheurd beton
- Beoordeling brandgedrag van achteraf geïnstalleerde wachtstaven CEN EN 1991-1-2, Sika AnchorFix[®]-3030, CSTB, testrapport MRF 26072904/C

PRODUCTINFORMATIE

Chemische basis	Epoxyhars	
Verpakking	385 ml tweedelige kokers	12 kokers per doos
	585 ml tweedelige kokers	12 kokers per doos
	Raadpleeg de huidige prijslijst voor de verschillende verpakkingen	
Houdbaarheid	24 maanden vanaf de productiedatum	
Opslagcondities	Opslaan in originele, ongeopende, verzegelde en onbeschadigde verpakking, in droge omstandigheden bij temperaturen tussen +10°C en +25°C. Altijd de verpakking raadplegen.	
Kleur	Component A	Gebroken wit
	Part B	Grijs
	A+B gemengd	Lichtgrijs
Dichtheid	A+B gemengd	~1,5 kg/l

SYSTEEMINFORMATIE

Systeemopbouw	Aanvullende producten: <ul style="list-style-type: none">▪ Sika AnchorFix® Reinigingsborstels▪ Sika AnchorFix® Statische mixers▪ Sika AnchorFix® Rechte verlenghuls 50 cm▪ Sika AnchorFix® Geperforeerde pluggen
---------------	---

TECHNISCHE INFORMATIE

Druksterkte	~95 N/mm ² (7 dagen, +20 °C)	(ASTM D 695)
Buigtreksterkte	~45 N/mm ² (7 dagen, +20 °C)	(ASTM D 790)
Treksterkte	~23 N/mm ² (7 dagen, +20 °C)	(ASTM D 638)
E-modulus bij trek	~5500 N/mm ² (7 dagen, +20 °C)	(ASTM D 638)
Temperatuurbestendigheid	Lange duur	-40 °C min. / +50 °C max. (ETAG 001, Deel 5)
	Korte duur (1-2 uur)	+70 °C

VERWERKINGSINFORMATIE

Mengverhouding	Component A : Component B = 3 : 1 volumedelen
Laagdikte	~8 mm max
Standvastigheid	Zakt niet uit, ook niet boven het hoofd
Producttemperatuur	+10 °C min. / +40 °C max.
Omgevingstemperatuur	+5 °C min. / +40 °C max.
Dauwpunt	Let op voor condensatie! De temperatuur van de ondergrond tijdens het aanbrengen moet minstens 3°C boven het dauwpunt liggen om condensatievorming te voorkomen.
Ondergrondtemperatuur	+5 °C min. / +40 °C max.

Uithardingstijd

Temperatuur	Open tijd - T _{gel}	Uithardingstijd - T _{cur}
+35 °C – +40 °C	6 minuten	2 uur
+30 °C – +35 °C	8 minuten	4 uur
+25 °C – +30 °C	12 minuten	6 uur
+20 °C – +25 °C	18 minuten	8 uur
+15 °C – +20 °C	25 minuten	12 uur
+10 °C – +15 °C	40 minuten	18 uur
+5 °C – +10 °C*	150 minuten	24 uur
+5 °C*	300 minuten	24 uur

* Minimale temperatuur van de koker: +10 °C

WAARDENBASIS

Alle technische gegevens vermeld in deze technische fiche zijn gebaseerd op laboratoria testen. Actueel gemeten gegevens kunnen verschillend zijn door omstandigheden buiten onze controle.

AANVULLENDE DOCUMENTEN

- Voor specifieke informatie over het ontwerp, zie: Technische documentatie over Sika AnchorFix®-3030 met nr. 870 43 18

BEPERKINGEN

- De eigenschappen van natuursteen/kunststeen en massief gesteente variëren in het bijzonder met betrekking tot de sterkte, de samenstelling en de porusheid. Voor elke toepassing moet worden nagegaan of Sika AnchorFix®-3030 geschikt is door het product te testen op hechtsterkte, vlekvorming en verkleuring van het oppervlak. Breng het product daarom eerst aan op een proefzone vooraleer het ganse project te starten.

ECOLOGIE, GEZONDHEID EN VEILIGHEID

Voor informatie en advies over de veilige hantering, opslag en afvoer van chemische producten, dient de gebruiker het meest recente veiligheidsinformatieblad te raadplegen, betreffende de fysieke, ecologische, toxicologische en ander veiligheidsgerelateerde gegevens.

VERWERKINGSINSTRUCTIES

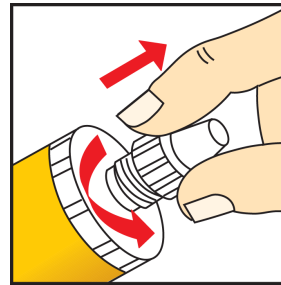
ONDERGRONDKWALITEIT

Mortel en beton moeten de vereiste ontwerpsterkte bezitten.
De trek-/druksterkte van de ondergrond (beton, metselwerk, natuursteen) moet altijd door testen worden gecontroleerd.
Er moeten hechtsterkte testen worden uitgevoerd als de sterkte van de ondergrond onbekend is.
Het anker gat moet altijd zuiver, droog, vrij van olie en vet, enz. zijn.
Losse deeltjes moeten verwijderd worden uit de boorgaten.
Draadstangen en wapeningstaven moeten grondig ge-

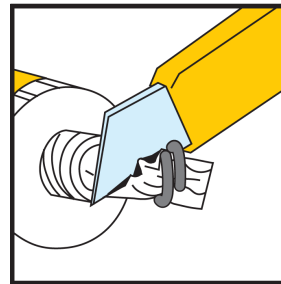
reinigd worden, en vrij zijn van vuil, olie, vet, corrosieproducten, of elke andere substantie en deeltjes die de hechting negatief zouden kunnen beïnvloeden.

MENGEN

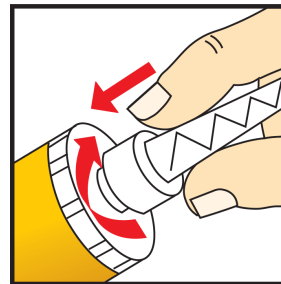
Vorbereitung koker: 300 ml



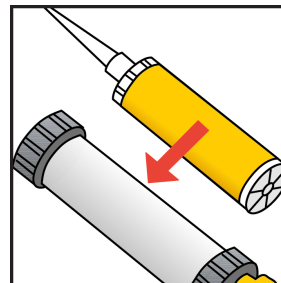
1. Draai de dop los en verwijder deze



2. Knip het uiteinde van de beschermfolie af

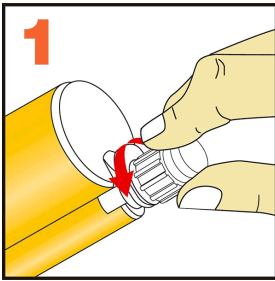


3. Schroef de statische mengkop er op

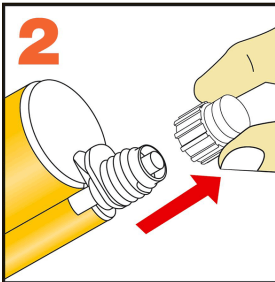


4. Plaats de koker in het pistool en begin met aanbrengen

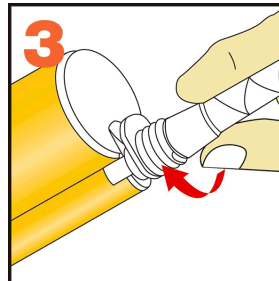
Vorbereitung van de koker: 585 ml



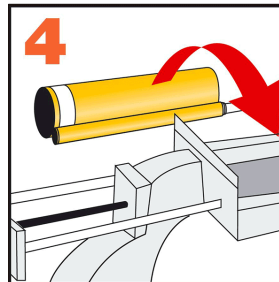
1. Draai de dop los



2. Verwijder de dop



3. Schroef de statische mengkop er op

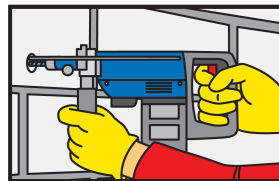


4. Plaats de koker in het pistool en begin met aanbrengen

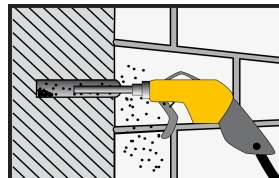
Wanneer de werkzaamheden worden onderbroken, kan de statische mengkop op de koker blijven nadat de druk op het pistool afgelaten werd. Als het hars in de spuitkop hard geworden is wanneer de werkzaamheden worden hervat, moet er een nieuwe spuitkop worden aangebracht.

TOEPASSINGSMETHODE / GEREEDSCHAP

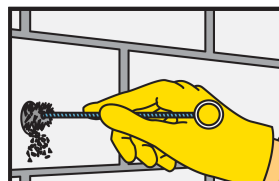
Verankeringen in massief metselwerk/beton



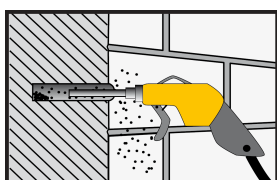
1. Met een elektrische boormachine een gat boren met de vereiste diameter en diepte. De diameter van het gat moet in overeenstemming zijn met de diameter van het anker.



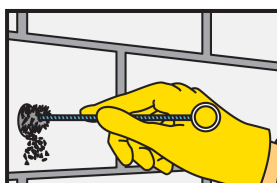
2. Het boorgat moet worden gereinigd d.m.v. een lans met olievrije perslucht, druk: 6 bar. Begin op de bodem van het gat en reinig minstens 2 x tot de terugkomende luchtstroom stofvrij is.



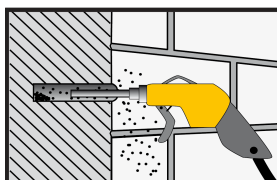
3. Het boorgat moet vervolgens grondig worden gereinigd met een speciale staalborstel (minstens 2x borstelen). De diameter van de borstel moet breder zijn dan de diameter van het boorgat.



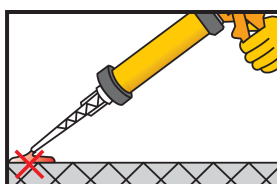
4. Het boorgat moet opnieuw worden gereinigd zoals bij stap 2



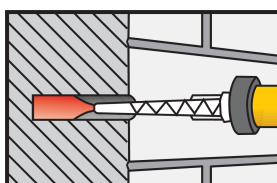
5. Het boorgat moet opnieuw grondig worden gereinigd zoals bij stap 3



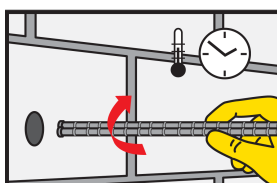
6. Het boorgat moet opnieuw worden gereinigd zoals bij stap 2 & 4



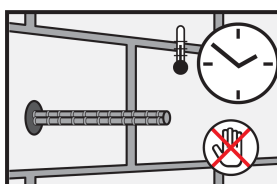
7. Pomp minstens twee keer totdat beide componenten als 1 uniform kleur naar buiten komen. Gebruik dit materiaal niet. Ontlast het pistool van druk en reinig de opening van de patroon met een doek.



8. Smit de verankeringslijm in het gat, te beginnen bij de bodem, terwyl u de statische menger langzaam terugtrekt. Voorkom luchtinsluiting. Voor diepe gaten kan een verlengbuis gebruikt worden.



9. Breng binnen de opentijd van het product het anker met een draaiende beweging in het opgevulde boorgat. Een deel van de verankeringslijm moet uit het boorgat komen.



10. Tijdens de uithardingstijd van het hars mag het anker absoluut niet worden bewogen of belast.

Belangrijke opmerking: Verankeringen in holle bouwstenen: Gebruik Sika AnchorFix®-1.

Sika Belgium nv
Venecoweg 37
9810 Nazareth
Belgium
www.sika.be

Contact
Tel: +32 (0)9 381 65 00
Fax: +32 (0)9 381 65 10
E-mail: info@be.sika.com

REINIGING GEREEDSCHAP

Reinig alle gereedschap en materieel onmiddellijk na gebruik met Sika® Colma Cleaner.

Uitgehard materiaal kan enkel nog mechanisch worden verwijderd.

LOKALE BEPERKINGEN

Let op dat als gevolg van specifieke plaatselijke voorschriften, de prestaties van dit product van land tot land kunnen variëren. Raadpleeg de lokale technische fiche voor de precieze beschrijving en toepassingsmogelijkheden.

WETTELIJKE INFORMATIE

De informatie, en met name de aanbevelingen met betrekking tot de toepassing en het eindgebruik van Sika-producten, wordt in goed vertrouwen verstrekt op basis van de huidige kennis en ervaring van Sika met producten die op de juiste wijze zijn opgeslagen, behandeld en toegepast onder normale omstandigheden in overeenstemming met de aanbevelingen van Sika. In de praktijk zijn de verschillen in materialen, onderlagen en werkelijke omstandigheden ter plaatse zodanig dat er geen garantie kan worden ontleend met betrekking tot verhandelbaarheid of geschiktheid voor een bepaald doel, noch enige aansprakelijkheid voortvloeiend uit enige juridische relatie, op basis van deze informatie, of uit enige schriftelijke aanbevelingen of enig ander advies dat wordt gegeven. De gebruiker van het product moet de verenigbaarheid van het product testen voor de beoogde toepassing en doel. Sika behoudt zich het recht om de producteigenschappen te wijzigen. Onze verantwoordelijkheid zou in geen enkel geval in het gedrang kunnen worden gebracht, in de veronderstelling van een uitvoering die niet conform is met onze inlichtingen. De eigendomsrechten van derden dienen te worden gerespecteerd. Alle bestellingen worden aanvaard onder de huidige verkoop- en leveringsvoorwaarden. Gebruikers dienen altijd de meest recente uitgave van de lokale technische fiche te raadplegen voor het betreffende product; exemplaren hiervan worden op verzoek verstrekt.