

## PRODUKTOVÝ LIST

Sika AnchorFix<sup>®</sup>-3030

Epoxidové vysoce výkonné chemické kotvicí lepidlo

## POPIS PRODUKTU

Sika AnchorFix<sup>®</sup>-3030 je 2-komponentní, tixotropní, vysoce výkonné kotvicí lepidlo na bázi epoxidové pryskyřice pro kotvení závitových tyčí a armovacích prutů do suchého i vlhkého betonu s trhlinami i bez trhlin.

## POUŽITÍ

Sika AnchorFix<sup>®</sup>-3030 může být použit pouze proškolenými aplikátory

Kotvicí lepidlo pro upevnění kotev bez expanzního účinku v následujících případech:

**Konstrukční práce**

- Kotvení výztuže/zesilovacích prvků na novostavbách a při rekonstrukcích
- Závitové tyče
- Šrouby a speciální upevňovací / upevňovací systémy

**Kovovýroba, truhlářské práce**

- Zábradlí, balustrády a podpory
- Okenní a dveřní rámy

**Podklady**

- Beton (popraskaný i nepopraskaný)
- Duté a plné zdivo
- Dřevo
- Přírodní a rekonstituovaný kámen
- Skála

## VLASTNOSTI / VÝHODY

- Dlouhý čas zpracování
- Vhodné i pro vlhký beton
- Vysoká únosnost
- ETA pro kotvení v trhlíkovém betonu
- ETA pro dodatečně instalované spoje výztuže
- Seismicky testováno (C1 & C2)
- Ohnivzdorné
- Neobsahuje styren
- Dobrá adheze k podkladu
- Vytvrzuje bez smršťování
- Nízké emise
- Nízké ztráty lepidla

## UDRŽITELNÝ ROZVOJ

- Splňuje požadavky LEED v2009 IEQc 4.1: Low-Emitting Materials - Adhesives and Sealants, Report No. G23807C\_04

## SCHVÁLENÍ / STANDARDY

- CE značení a Prohlášení o vlastnostech podle ETAG 001 Part 1 - Kotvy obecně a část 5 - Lepené kotvy, European Assessment Document (EAD)
- CE značení a Prohlášení o vlastnostech podle ETA 17/0694 - Chemická injektovaná kotva pro použití v trhlinovém a netrhlinovém betonu
- Požární posouzen podle CEN EN 1991-1-2, Sika AnchorFix<sup>®</sup>-3030, CSTB, Test report č. MRF 26072904/C

## INFORMACE O PRODUKTU

Chemická báze	Epoxidová pryskyřice	
Balení	300 ml standardní mono kartuše	12 kartuší v krabici Paleta: 75 krabic s 900 kartušemi
	385 ml duální kartuše	12 kartuší v krabici Paleta: 70 krabic s 840 kartušemi
	585 ml duální kartuše	12 kartuší v krabici Paleta: 56 krabic s 672 kartušemi
	Varianty balení viz platný ceník.	
Skladovatelnost	24 měsíců od data výroby	
Podmínky skladování	Výrobek musí být skladován v originálních, neotevřených a nepoškozených uzavřených obalech v suchu při teplotách od +10 °C do +25 °C. Vždy se řiďte informacemi na obalu.	
Barva	Komponent A	Bílá
	Komponent B	Šedá
	A+B smíchané	Světle šedá
Objemová hmotnost	A+B smíchané	~1,5 kg/l

## TECHNICKÉ INFORMACE

Pevnost v tlaku	~95 N/mm <sup>2</sup> (7 dní, +20 °C)	(ASTM D 695)
Pevnost v ohybu	~45 N/mm <sup>2</sup> (7 dní, +20 °C)	(ASTM D 790)
Pevnost v tahu	~23 N/mm <sup>2</sup> (7 dní, +20 °C)	(ASTM D 638)
Elastický modul v tahu	~5500 N/mm <sup>2</sup> (7 dní, +20 °C)	(ASTM D 638)
Provozní teplota	Dlouhodobě	-40 °C min. / +50 °C max. (ETAG 001, Part 5)
	Krátkodobě (1–2 hodiny)	+70 °C

## SYSTÉMOVÉ INFORMACE

Skladba systému	Doplňkové produkty: <ul style="list-style-type: none"><li>▪ Sika AnchorFix® Cleaning Pump</li><li>▪ Sika AnchorFix® Flexible Extensions</li><li>▪ Sika AnchorFix® Hole Cleaning Brushes Hybrid</li><li>▪ Sika AnchorFix® Hole Cleaning Brushes Steel</li><li>▪ Sika AnchorFix® Static Mixers -Nozzles</li><li>▪ Sika AnchorFix® Straight Extensions</li><li>▪ Sika AnchorFix® Perforated Sleeves</li></ul>
-----------------	--

## APLIKAČNÍ INFORMACE

Poměr míchání	Komponent A : Komponent B = 3 : 1 objemově
Tloušťka vrstvy	~8 mm max
Stékavost	Nestéká, ani nad hlavou
Teplota produktu	+10 °C min. / +40 °C max.
Teplota vzduchu v okolí	+5 °C min. / +40 °C max.
Rosný bod	Pozor na kondenzaci. Teplota podkladu při aplikaci musí být minimálně +3 °C nad rosným bodem.

Teplota podkladu

+5 °C min. / +40 °C max.

Čas vytvrzení

Teplota	Otevřený čas - T <sub>gel</sub>	Doba vytvrzení - T <sub>cur</sub>
+35 °C – +40 °C	6 minut	2 hodiny
+30 °C – +35 °C	8 minut	4 hodiny
+25 °C – +30 °C	12 minut	6 hodin
+20 °C – +25 °C	18 minut	8 hodin
+15 °C – +20 °C	25 minut	12 hodin
+10 °C – +15 °C	40 minut	18 hodin
+5 °C – +10 °C*	150 minut	24 hodin
+5 °C*	300 minut	24 hodin

\* Minimální teplota kartuše: +10 °C

## PLATNOST HODNOT

Veškeré technické údaje uvedené v tomto produktovém listu vycházejí z laboratorních zkoušek. Z důvodu okolností, jež nejsme schopni ovlivnit, mohou být skutečně naměřené hodnoty odlišné.

## DALŠÍ DOKUMENTACE

- Konkrétní informace o designu naleznete na: Technické podklady Sika Sika AnchorFix®-3030 870 43 18

## OMEZENÍ

- Vlastnosti přírodního / rekonstituovaného kamene a pevných hornin se liší zejména pevností, složením a pórovitostí. Pro každou aplikaci je třeba otestovat vhodnost Sika AnchorFix®-3030 z hlediska pevnosti spoje, zbarvení povrchu a změny barvy, a to tak, že se výrobek nejprve nanese na vzorovou plochu před celkovou aplikací.

## ŽIVOTNÍ PROSTŘEDÍ, ZDRAVÍ A BEZPEČNOST

Uživatel si musí před použitím jakýchkoliv výrobků přečíst nejnovější bezpečnostní listy. Informace a rady týkající se bezpečné manipulace s chemickými výrobky, jejich skladování a likvidace najdou uživatelé v nejnovějších bezpečnostních listech obsahující fyzikální, ekologické, toxikologické a jiné údaje týkající se bezpečné manipulace s výrobkem.

## INSTRUKCE PRO APLIKACI

### KVALITA PODKLADU

Malta a beton musí mít požadovanou konstrukční pevnost.

Pevnost podkladu v tahu / tlaku (beton, zdivo, přírodní kámen) musí být potvrzena zkouškami.

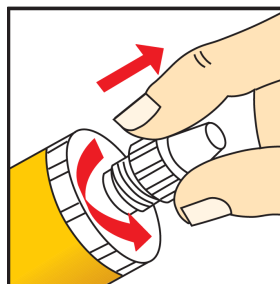
Kotevní otvor musí být vždy čistý, suchý, bez oleje a mastnoty atd.

Volné částice musí být z otvorů odstraněny.

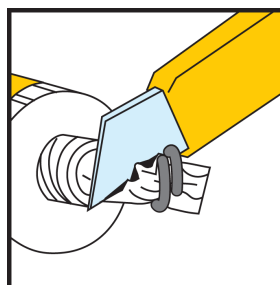
Závitové tyče a výztuže musí být důkladně očištěny a zbaveny nečistot, oleje, mastnoty, produktů koroze nebo jiných látek a částic, které by mohly ovlivnit adhezi.

## MÍCHÁNÍ

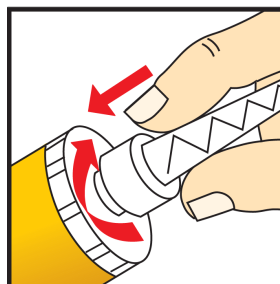
### Příprava kartuše: 300 ml



1. Odšroubujte ochranný kryt



2. Odřízněte ochrannou fólii



3. Našroubujte aplikační trysku

Produktový list

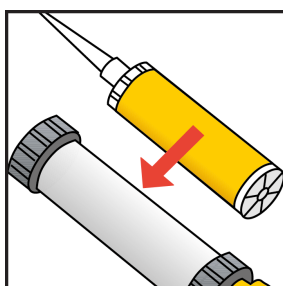
Sika AnchorFix®-3030

Říjen 2022, Verze 02.02

020205010030000007

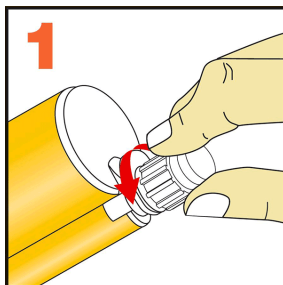
STAVÍME NA DŮVĚŘE



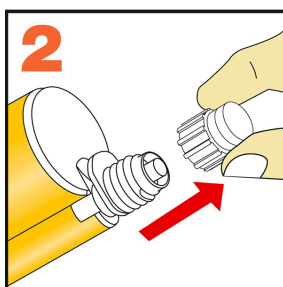


4. Umístěte kartuši do aplikační pistole

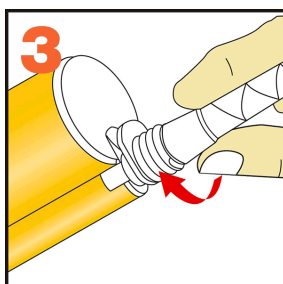
Příprava kartuše: 385 & 585 ml



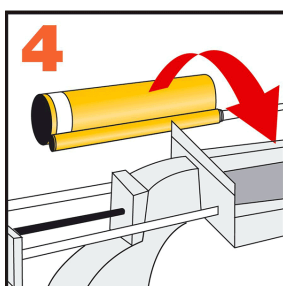
1. Odšroubujte ochranný kryt



2. Odstraňte ochranný kryt



3. Našroubujte aplikační trysku



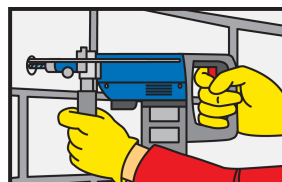
4. Umístěte kartuši do aplikační pistole

Při přerušení práce může aplikační tryska zůstat na kartuši i po uvolnění tlaku pistole. Pokud při obnovení práce pryskyřice v trysce ztvrdla, je třeba nasadit no-

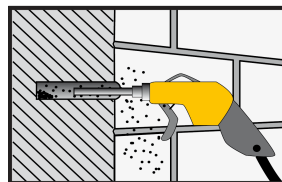
vou trysku.

## ZPŮSOBY APLIKACE / NÁŘADÍ

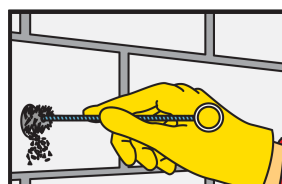
### Kotvy v pevném zdivu/betonu



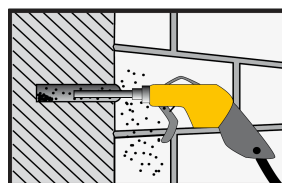
1. Vyrtejte otvor požadovaného průměru a hloubky elektrickou vrtačkou. Rozměr otvoru musí odpovídat rozměrům kotvy.



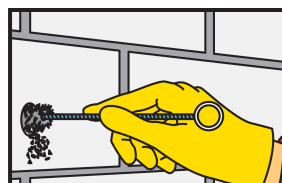
2. Vyrvaný otvor se musí vyfoukat stlačeným vzduchem bez oleje pomocí pistole, tlak: 6 barů (90 psi). Začněte od dna otvoru a vyfoukejte minimálně 2 x, dokud nebude vyfukovaný proud vzduchu bez prachu.



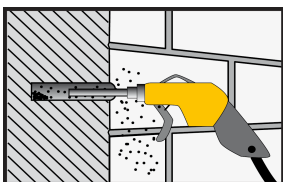
3. Vyrvaný otvor je třeba důkladně vyčistit speciálním ocelovým kartáčem (nejméně 2x). Průměr kartáče musí být větší než průměr vyrvaného otvoru.



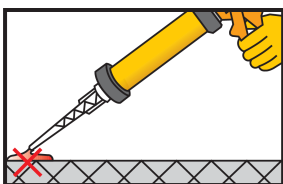
4. Opětovně vyfoukejte vyrvaný otvor - viz fáze 2.



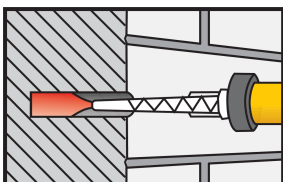
5. Opětovně pečlivě vyčistěte vyrvaný otvor - viz fáze 3.



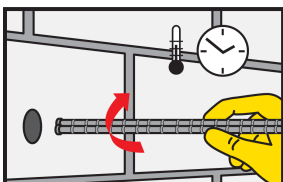
6. Ještě jednou vyfoukejte vyvrtaný otvor - viz fáze 2. a 4.



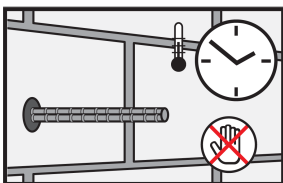
7. Alespoň 2 zmáčknutími aplikační pistole odstraňte počáteční množství nemieschaného materiálu (ten nepoužívejte), dokud se oba komponenty nevytlačí jako jedna konzistentní barva. Uvolněte tlak na pistoli a vyčistěte otvor trysky hadříkem.



8. Aplikujte lepidlo do vyvrtaného otvoru, počínaje odspodu a pomalu vytažte aplikační trysku za současného vytlačování pryskyřice pryskyřice do otvoru. Vyhněte se zachycení vzduchu. Pro hluboké otvory použijte prodlužovací nástavec.



9. Vložte kotvu otáčivým pohybem do vyplněného vyvrtaného otvoru během otevřeného času lepidla. Část lepidla musí vytéct z otvoru.



10. Po dobu tvrdnutí pryskyřice se kotvou nesmí hýbat ani ji zatěžovat.

Důležitá poznámka: Kotvy v dutém zdivu: Použijte Sika AnchorFix®-1.

## ČIŠTĚNÍ NÁŘADÍ

Veškeré nářadí a aplikační vybavení ihned po použití očistěte čisticím prostředkem Sika® Colma Cleaner. Ztvrdlý materiál lze odstranit pouze mechanicky.

## MÍSTNÍ OMEZENÍ

Upozorňujeme, že v důsledku specifických místních předpisů se deklarovaná data a doporučená použití tohoto produktu mohou v jednotlivých zemích lišit. Přesné údaje o produktu a jeho použití naleznete v místním produktovém listu.

## PRÁVNÍ DODATEK

Informace a zejména doporučení k aplikaci a použití výrobků společnosti Sika koncovými uživateli jsou poskytovány v dobré víře na základě stávajících znalostí a zkušeností společnosti Sika s těmito výrobky za předpokladu řádného skladování, nakládání a používání za běžných podmínek v souladu s doporučeními společnosti Sika. V praxi nelze vzhledem k rozdílům v materiálech, podkladech a ve skutečných podmínkách v daném místě dovozovat z těchto informací ani z písemných doporučení či jiného poskytnutého poradenství žádnou záruku za prodejnost či vhodnost k určitému účelu ani žádnou odpovědnost vyplývající z jakéhokoli právního vztahu. Uživatel výrobku musí předem vyzkoušet, zda je výrobek vhodný pro zamýšlené použití a účel. Společnost Sika si vyhrazuje právo změnit vlastnosti svých výrobků. Je nutné respektovat majetková práva třetích osob. Veškeré objednávky přijímáme v souladu s Obchodními a dodacími podmínkami v platném znění. Uživatelé jsou vždy povinni prostudovat si poslední verzi produktového listu k danému výrobku, jehož kopie zašleme na vyžádání nebo jsou k dispozici na [www.sika.cz](http://www.sika.cz).

Sika CZ, s.r.o.

Bystrcká 1132/36

CZ-624 00 Brno

tel: +420 546 422 464

[sika@cz.sika.com](mailto:sika@cz.sika.com)

[www.sika.cz](http://www.sika.cz)



Produktový list

Sika AnchorFix®-3030

Říjen 2022, Verze 02.02

020205010030000007

SikaAnchorFix-3030-cs-CZ-(10-2022)-2-2.pdf